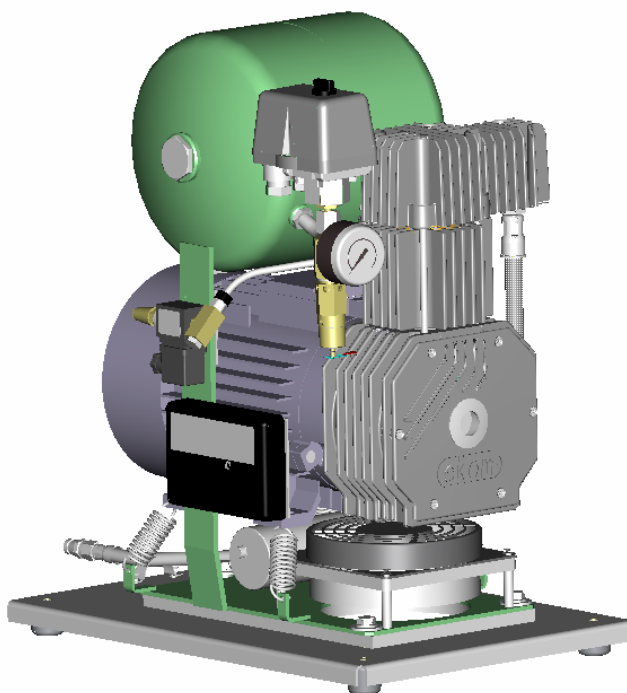


# РУКОВОДСТВО ПО МОНТАЖУ, ОБСЛУЖИВАНИЮ И ТЕХНИЧЕСКОМУ УХОДУ



## Стоматологические компрессоры

DK50, DK50 Z, DK50 S

DK50-10, DK50-10 Z, DK50-10 S



**EKOM spol. s r.o.**  
Priemysel'na 5031 / 18  
921 01 PIEŠŤANY  
Словакия  
tel.: +421 33 7967255  
fax: +421 33 7967223  
e-mail: ekom @ ekom.sk

## НАЗНАЧЕНИЕ И ОБЛАСТЬ ПРИМЕНЕНИЯ

**Стоматологические компрессоры типа DK50, DK50-10,** служат в качестве источника чистого безмасляного сжатого воздуха для привода стоматологических приборов и устройств. Они предназначены для встройки в зубо-врачебные установки. Дентальные компрессоры DK 50 S, DK 50-10 S служат в качестве источника чистого безмасляного сжатого воздуха для привода стоматологических приборов и устройств, причем основная доска позволяет самостоятельно установить компрессор на пол. Шкаф у дентальных компрессоров DK 50 Z, DK 50-10 Z обеспечивает эффективное глушение шума компрессора.

## ТЕХНИЧЕСКИЕ ДАННЫЕ

- Производительность компрессора  $70 \pm 10\%$  л.мин<sup>-1</sup> при избыточном давлении 0,5 МПа
- DK50 /S,Z/ /с 0 по 0,6 МПа зуполнит воздушный жиклер за макс. 25с./  
DK50-10/S,Z/ /с 0 по 0,6 МПа за макс. 45 с./
- Номинальное напряжение/частота: 230 В +6%/ -10% / 50 Гц / 60 Гц/
- Ток:  
3,4 А (230 В, 50 Гц)  
4,3 А (230 В, 60 Гц)  
8,6 А (110 В, 60 Гц)
- Рабочее давление компрессора: 0,45-0.6 МПа  $\pm 10\%$
- Предохран. клапан – открыв. давл.: 0,8 МПа
- Изделия в соответствии со своей конструкцией рекомендуются для следующего режима эксплуатации:  
DK50/S/ , DK50-10 / S/ – прерывная эксплуатация, вид нагрузки С 3 - 50%  
DK50 Z, DK50-10 Z безпрерывная эксплуатация - С 1
- Объем ресивера для DK50 - 5 л, для DK50-10 - 10 л
- Вес компрессора :

DK50	30 кг	DK50-10	32 кг
DK50 Z	32 кг	DK50-10 Z	36 кг
DK50 S	44 кг	DK50-10 S	47 кг
- Размер :

DK50	255x370x470	DK50-10	305x370x500
(шхдхв) в мм	DK50 Z 290x430x495	DK50-10 Z	330x430x525
	DK50 S 380x525x575	DK50-10 S	420x525x620

Установки предназначены для работы во внутренней среде при температуре воздуха с +5° по 35° С относительная влажность воздуха макс. 80%, абсолютная влажность воздуха макс. 15г/м<sup>3</sup>  
Установки изготовлены в качестве приборов типа Б по классу I. в соотв. с СТН EN 60 601-1.

## СБОРКА, МОНТАЖ И УСТАНОВКА



После распаковки компрессора удалить прокладки для фиксации!

**Стоматологический компрессор DK50, DK50-10.** Компрессор после распаковки положить прокладкой на основание оборудования в которое будет компрессор встроен и закрепить против перевернутию. На выход для отвода сжатого воздуха присоединится накидная гайка с конусом и напорным шлангом надлежащего аппарата. На конец присоединится вилка гибкого элект. провода в сетевую розетку / в соответствии с STN EN 60 601-1/ в оборудовании.

Дентальный компрессор DK 50 Z, DK 50-10 Z - после распаковки компрессор положить основной доской на пол, присоединить шлангом с накидной гайкой с конусом на оборудование. На конец присоединится вилка гибкого элект. Провода в сетевую розетку.

**Дентальный компрессор DK50 S, DK50-10 S.** После распаковки компрессор положить на пол. Выходной напорный шланг, шланг обезжелезивателя с выпускным клапаном и гибкий эл. Провод направляются от компрессора. Дальше на компрессор сверху насадить Шкаф так, что передняя сторона Шкафа направляется к передней части компрессора и набивка Шкафа фиксируется с основной доской по ей контуре. Точная насадка Шкафа против компрессора достигается коротким маневрированием Шкафа направо и налево, вперед и назад при давлении на Шкаф

## РУКОВОДСТВО ПО МОНТАЖУ, ОБСЛУЖИВАНИЮ И ТЕХНИЧЕСКОМУ УХОДУ DK50 (Z, S), DK50-10 (Z, S)

направлением вниз. Необходимо проверить правильность выхода напорного шланга обесвоживателя и гибкого эл. провода через заднее отверстие на Шкафе. Обесвоживающий шланг с клапаном крепится в держатель на задней стороне стенки Шкафа. Напорный шланг соединится с аппаратом с помощью накидной гайки и конуса. На конец присоединится вилка электр. Провода в сетевую розетку.



После установления шкафа на мягкий пол / например ковер и т.п./ необходимо создать этот зазор установкой твердых подкладок под пяты.

### ВВОД ИЗДЕЛИЯ В ЭКСПЛУАТАЦИЮ

После сборки, монтажа и подключения установки к электрической сети компрессор автоматически вводится в эксплуатацию.

После первого подключения компрессора к сети давление в ресивере повышается до отключающего давления и компрессор автоматически отключается. Далее компрессор работает уже в автоматическом режиме, т. е. в зависимости от расхода напорного воздуха компрессор включается и отключается выключателем давления. В случае большего расхода напорного воздуха, т. е. при более длительном ходе компрессора повышается температура в пространстве монтажа свыше 40°C, и тогда автоматически включается холодильный вентилятор. После охлаждения пространства до температуры ниже прикл. 32°C вентилятор опять отключается. Вентилятор включается также одновременно с двигателем компрессора.



В рабочем пространстве встроенных компрессоров должен быть создан вентиляционный лабиринт с отверстием для всасывания охлаждающего воздуха и выдувания теплого воздуха.



У компрессора не разрешается самовольное изменение диапазона давлений переустановкой выключателя давления и предохранительного клапана на другое значение избыточного давления.

### ТЕХНИЧЕСКИЙ УХОД ЗА ИЗДЕЛИЕМ

**Выпуск конденсированной воды и шлама из ресивера.** При регулярной эксплуатации необходимо 2 – 3 раза в неделю выпускать накопленную конденсированную воду и шлам из напорного сосуда следующим образом:

Компрессор отключить от сети и понизить давление воздуха в ресивере до 0,1 – 0,2 МПа /выпуском воздуха, например через некоторый стоматологический инструмент, потребляющий воздух/. Затем направить шланг с грязе-вым клапаном в подготовленную предварительно посуду и открытием клапана выпускается вся конденсированная вода и шлам.

**Замен всасывающего фильтрующего элемента.** При регулярной эксплуатации компрессоров необходимо 1 раз в год заменить всасывающий фильтрующий элемент /3 шт/ и предварительный фильтр /1 шт/, поставляемый в числе основных принадлежностей компрессора.

Из отверстия на крышке картера с помощью иглы вынуть упругий колпачок фильтрующего элемента, изношенный и загрязненный фильтрующий элемент и предварительный фильтр, вставить новый фильтрующий элемент и предварительный фильтр, как и упругий колпачок.

### ИНФОРМАЦИЯ О РЕМОНТНОЙ СЛУЖБЕ

Гарантийный и послегарантийный ремонт обеспечивает завод–изготовитель или организации и ремонтники, информацию о которых предоставляет поставщик.

### ВЫЯВЛЕНИЕ НЕИСПРАВНОСТЕЙ И ИХ УСТРАНЕНИЕ



Завод–изготовитель оставляет за собой право выполнять на установке изменения, не оказывающие влияние на основные свойства установки.

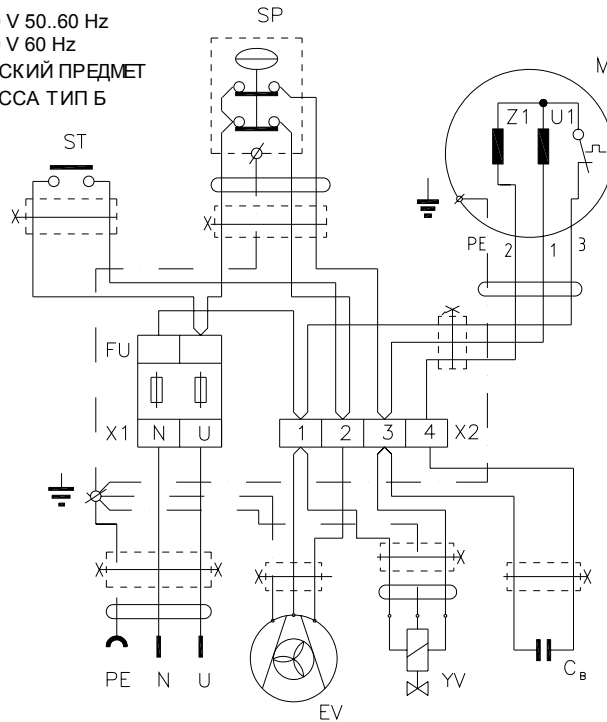
**Внимание! Внимание! Внимание! Внимание! Внимание! Внимание! Внимание!  
ДО НАЧАЛА РАБОТЫ ОТКЛЮЧИТЬ УСТАНОВКУ ОТ ЭЛЕКТРИЧЕСКОЙ СЕТИ!**

Работы, связанные с устранением неисправностей, может производить только обученный работник сервисной службы!

Неисправность	Проявления и возможные причины	Способ устранения
1.Компрессор не разгоняется	а) -Отсутствует сетевое питание б) -Разрыв в подводе электроэнергии -Разрыв в сетевом шнуре -Ослабленный зажим -Разрыв в обмотке двигателя повреждена тепловая защита -Не включается выключатель давления в) -Высокий отбор тока -Поврежденный конденсатор сделать контроль -Тяжелый ход, заедание поршня	а) -Проверить эл.защ. автомат б) -Заменить поврежденную часть -Подтянуть клеммы -Заменить электродвигат. -Проверить клеммы выключателя давления, при необходимости заменить в) -Поврежденный конденсатор - заменить -Поврежденный поршень и цилиндр заменить
2.Компрессор часто включается и без отбора воздуха	а) -Неплотности в воздушной сети б) -Неплотности на компрессоре Утечка воздуха в соединениях воздушной арматуры /соединения выключателя давления, манометра, предохран. и обратного клапана, выходного резьбового соединения	а) - Проверить соединения на потребителях, неплотные уплотнить б) - Проверить соединения например мыльной водой, неплотные соединения уплотнить - Разобрать и очистить обратный клапан, или же, заменить уплотнительное кольцо "О", испытать клапан и установить
3.Компрессор работает с большим шумом	а) -Стук или металлические звуки -Поврежденный подшипник	а) -Поврежденный подшипник шатуна заменить ослабленную пружину заменить аналогичным типом. замен подшипника поршневого пальца обеспечивает завод-изготовитель
4.Пониженная производительность, цикл хода компрессора продлевается	а) -Сильно загрязненный элемент всасывающего фильтра б) -Низкая производительность агрегата -Слишком высокая температура -Слишком высокий износ поршневых окружения, повышенный износ поршневых колец -Поврежденное уплотнение между головкой, цилиндром и клапанной плитой	а) -2 раза в год заменять войлочный элемент всасывающего фильтра -Поршень, или же поршневые кольца заменить -Заменить уплотнение, подтянуть головку цилиндра

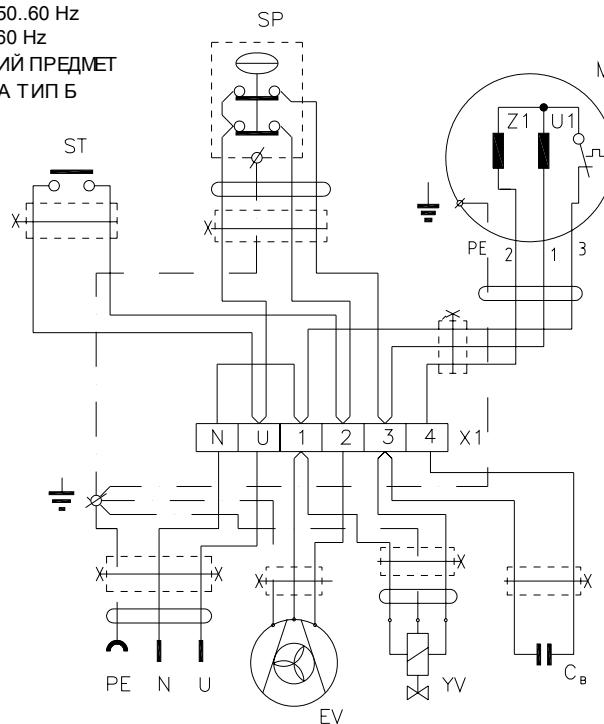
**РУКОВОДСТВО ПО МОНТАЖУ, ОБСЛУЖИВАНИЮ И ТЕХНИЧЕСКОМУ УХОДУ  
DK50 (Z, S), DK50-10 (Z, S)**

1/N/PE ~ 230 V 50..60 Hz  
1/N/PE ~ 110 V 60 Hz  
ЭЛЕКТРИЧЕСКИЙ ПРЕДМЕТ  
1-ОГО КЛАССА ТИП Б



ЭЛЕКТРИЧЕСКАЯ СХЕМА DK50Z, DK50S, DK50-10Z, DK50-10S – 4ZA-041  
(ДЕЙСТВИЕ СХЕМЫ ОТ З.Н. Е 2500-xx-01 )

1/N/PE ~ 230 V 50..60 Hz  
1/N/PE ~ 110 V 60 Hz  
ЭЛЕКТРИЧЕСКИЙ ПРЕДМЕТ  
1-ОГО КЛАССА ТИП Б



ЭЛЕКТРИЧЕСКАЯ СХЕМА DK50, DK50-10 – 4ZA-042  
(ДЕЙСТВИЕ СХЕМЫ ОТ З.Н. Е 2500-xx-01 )

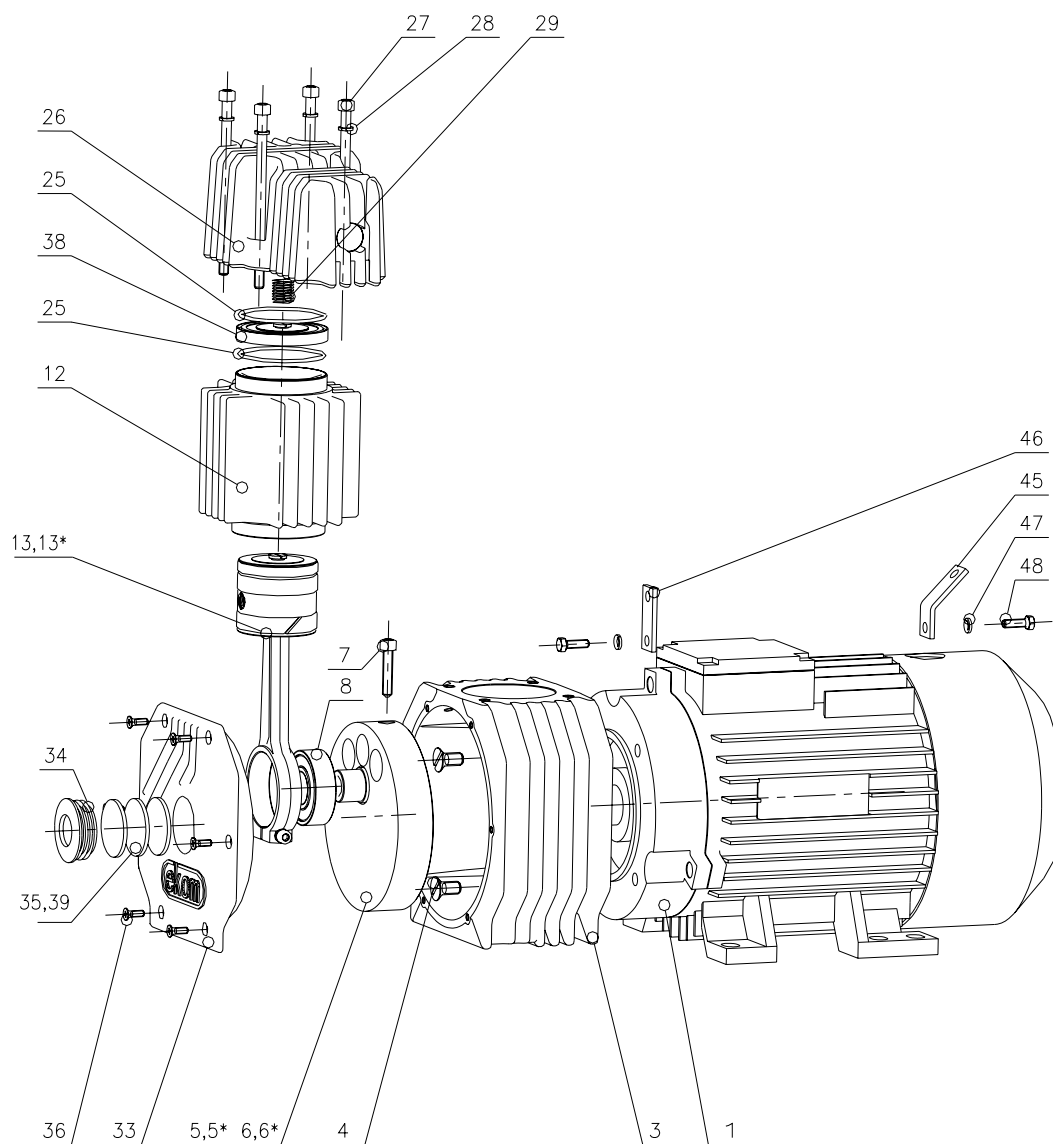
ПРИМЕЧАНИЕ

M МОТОР 1ф, 550ВАТТ  
EV ВЕНТИЛАТОР  
SP ПРЕССОСТАТ MDR 2/11  
ST ТЕПЛОВЫЙ ВЫКЛЮЧАТЕЛЬ

ПРИМЕЧАНИЕ

Cв КОНДЕНСАТОР 30M/450В  
W ЭЛЕКТРИЧЕСКИЙ ПОДВОД 3x0,75x3m ((  
FU ПРЕДОХРАНИТЕЛЬ Т10А  
YV СОЛЕНОИДНЫЙ ВЕНТИЛ

РУКОВОДСТВО ПО МОНТАЖУ, ОБСЛУЖИВАНИЮ И ТЕХНИЧЕСКОМУ УХОДУ  
DK50 (Z, S), DK50-10 (Z, S)



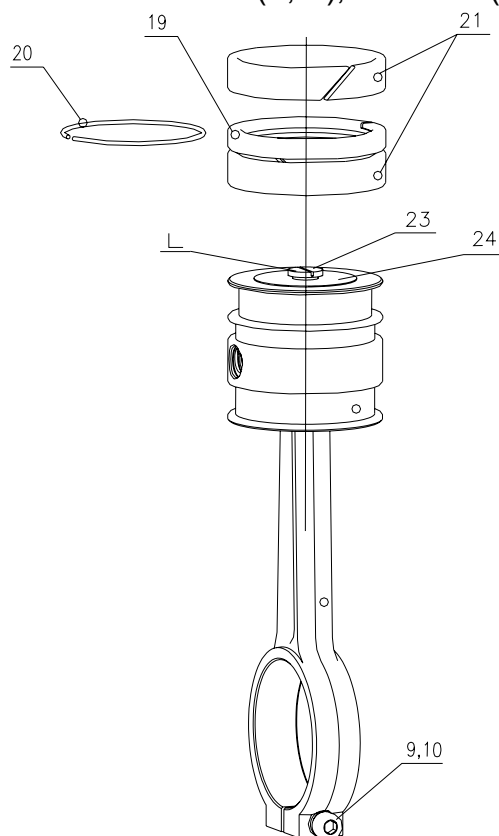
Поз. 5\*, 6\* - изменение с з.н.Е 2500-11-01

Поз. 13\* - изменение с з.н. 1777-03-07

L - клеить с LOCTITE 620

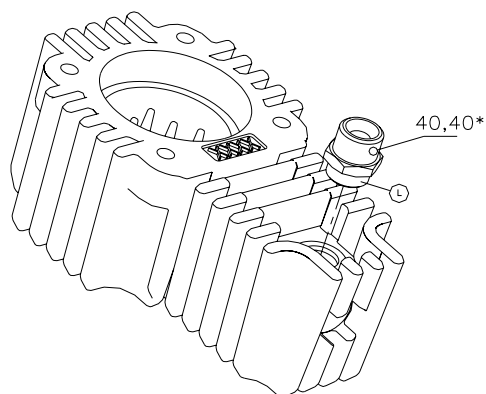
601011362	АГРЕГАТ 1ВА-362 (1ВА-363) 60Hz	Рис.А
601011220	АГРЕГАТ 1ВА-220 50Hz	

РУКОВОДСТВО ПО МОНТАЖУ, ОБСЛУЖИВАНИЮ И ТЕХНИЧЕСКОМУ УХОДУ  
DK50 (Z, S), DK50-10 (Z, S)



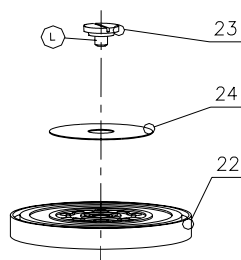
L - клеить с LOCTITE 620

604041050	Поршень с шатуном VTV 4EA- 050	A/13
-----------	--------------------------------	------



поз.40\* - изменение с з.н. Е 6600-07-02

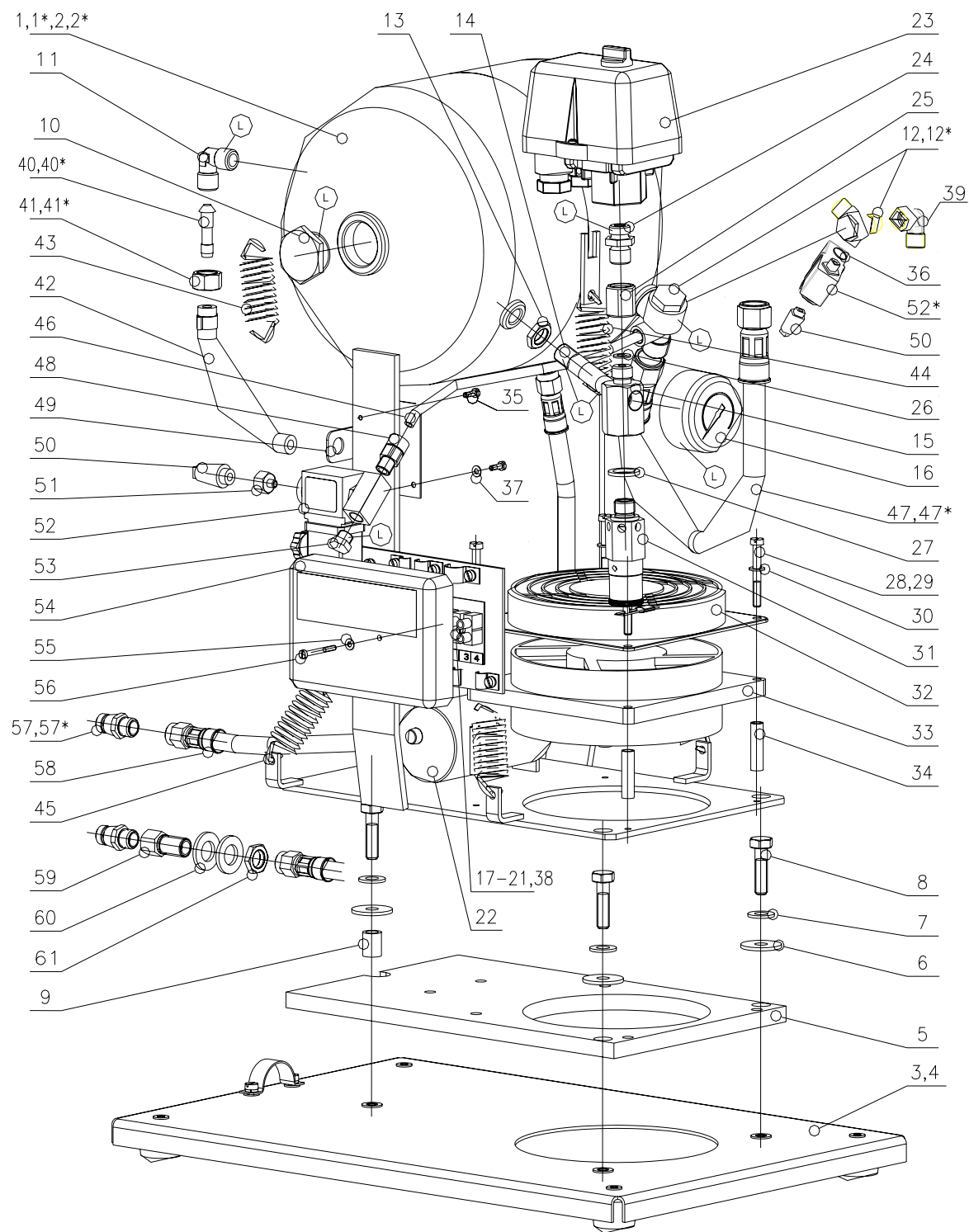
604021070	Голова цилиндра комплектная 4CA-070	A/26
-----------	-------------------------------------	------



L - клеить с LOCTITE 620

604021023	Доска клапанов комплектная 4CA-023	A/38
-----------	------------------------------------	------

РУКОВОДСТВО ПО МОНТАЖУ, ОБСЛУЖИВАНИЮ И ТЕХНИЧЕСКОМУ УХОДУ  
DK50 (Z, S), DK50-10 (Z, S)

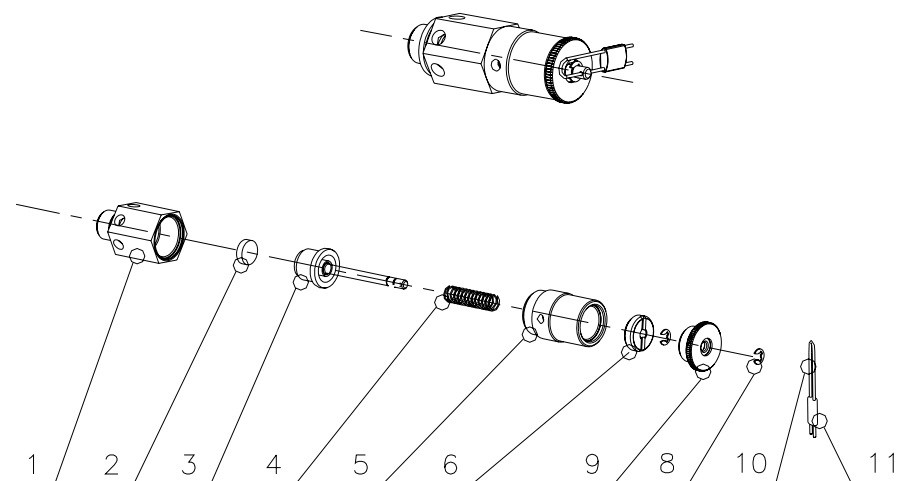


Поз. 1\*,2\*,12\*,47\*,57\* - изменение с з.н. Е 6600-07-02  
 Поз. 40\*,41\* - изменение с з.н. Е 2500-11-01  
 Поз. 52\* - изменение для DK50 – 10 (Z,S) до з.н. Е 6920-05-05  
 для DK50 (Z,S) до з.н. Е 6137-10-07  
 Поз. 39 - изменение для DK50 – 10 (Z,S) от з.н. Е 6921-05-05  
 для DK50 (Z,S) от з.н. Е 6138-10-07

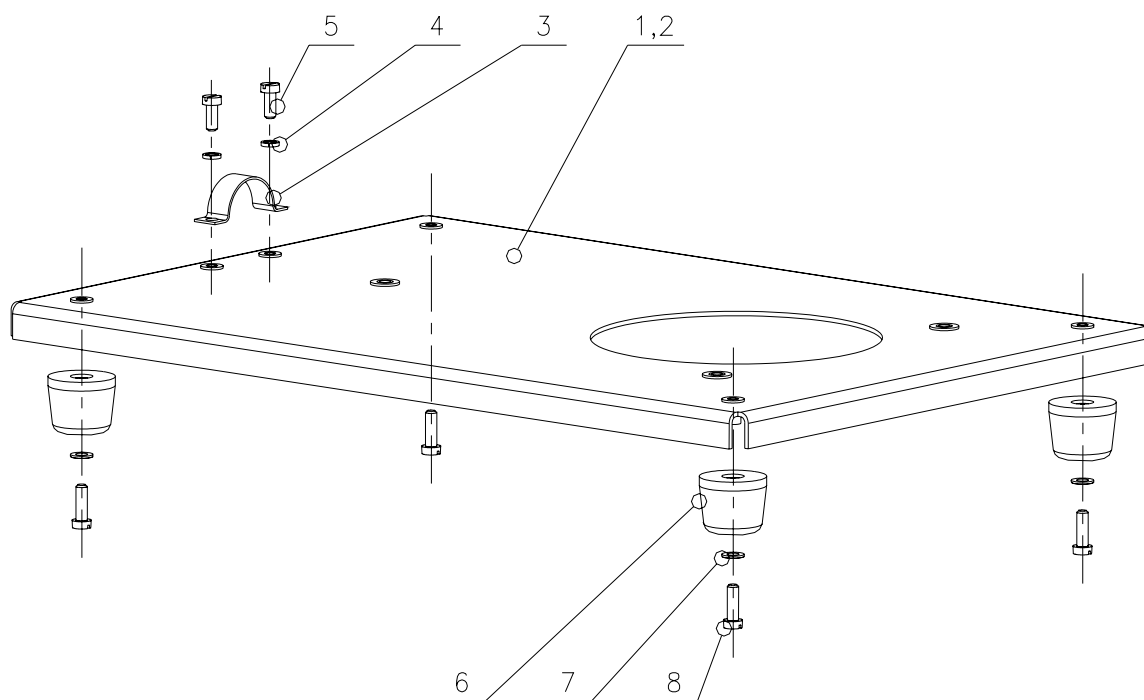
L – клеене соединения

	Ресивер	Рис. В
--	---------	--------

РУКОВОДСТВО ПО МОНТАЖУ, ОБСЛУЖИВАНИЮ И ТЕХНИЧЕСКОМУ УХОДУ  
DK50 (Z, S), DK50-10 (Z, S)

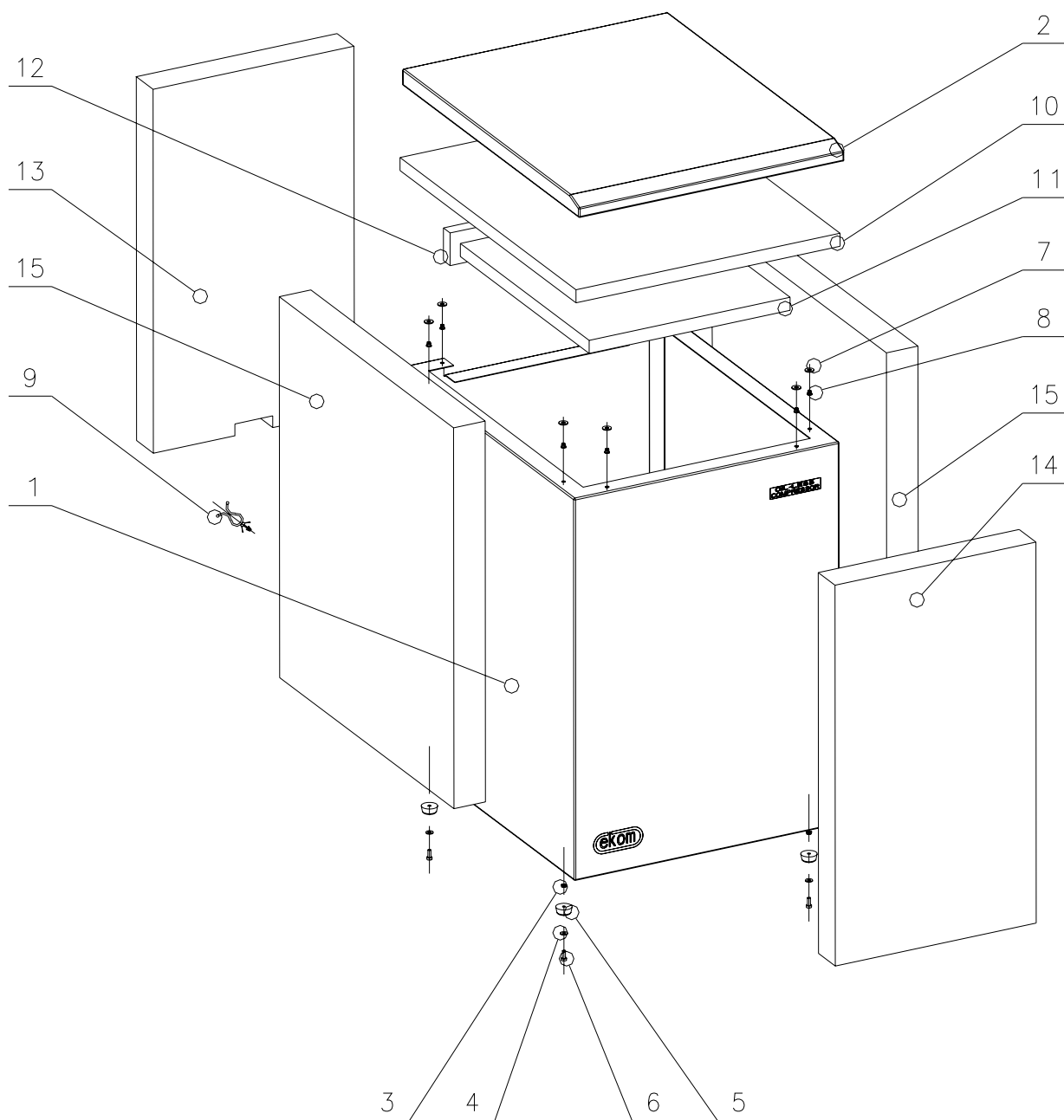


604011025	ПРЕДОХРАНИТЕЛЬНЫЙ КЛАПАН 4ВА-025(В/31)	Рис. С
-----------	--	--------



604011135	ОСНОВНАЯ ДОСКА КОМПЛ. (10L) 4ВА-135 (В/4)	Рис. D
604011144	ОСНОВНАЯ ДОСКА КОМПЛ. (5L) 4ВА-144 (В/3)	

РУКОВОДСТВО ПО МОНТАЖУ, ОБСЛУЖИВАНИЮ И ТЕХНИЧЕСКОМУ УХОДУ  
DK50 (Z, S), DK50-10 (Z, S)



10–15 - клеть с VIPOKОНТАКТ 38N

603011115	ШКАФ(10L) 3ВА-115	Рис. F
603011014	ШКАФ(5L) 3ВА-014	Рис. E

**РУКОВОДСТВО ПО МОНТАЖУ, ОБСЛУЖИВАНИЮ И ТЕХНИЧЕСКОМУ УХОДУ**  
**DK50 (Z, S), DK50-10 (Z, S) СПИСОК ЗАПАСНЫХ ЧАСТЕЙ**

A	Агрегат 230 В, 50 Гц, 1ВА-220	601011220	B11	Фитинг 1/4" 4KB-066	024000311
	Агрегат 230 В, 60 Гц, 1ВА-362	601011362	B12	Обратный клапан 4КА-735	024000359
	Агрегат 110 В, 60 Гц, 1ВА-363	601011363	B12*	Обратный клапан 4ВА-026	604011026
A1	Двигатель 1LF7096-4AJ97-ZN52		B13	Гайка M12x1 4КА-180	024000162
	(230 В, 50..60Гц)	035110008	B14	Трубка выкл. Давления 4КА-765024000357	
	Двигатель 1LF7096-4AJ97-ZN53		B15	Надставка TS 4КА-642	024000101
	(110 В, 60Гц)	035110015	B16	Манометр ф 50, 1/4"	025400003
A3	Шкаф кривошипа 1КА-794	050000012	B17	Электропанель 4СА-059	604021059
A4	Винт M8x20	041000051	B18	Эл. Изол. Прокладка 4ВА-153	604011153
A5	Кривошип копл. 4СА-014	604021014	B19	Распредел. колодка CM1015	033100001
A5*	Кривошип копл. 4СА-014.1	604021014-1	B20	Распредел. колодка 6336-30	033100003
A6	Кривошип копл. 4СА-158(60 Гц)	604021158	B21	Предохранитель T10A/35(230В, 50-60 Гц)	
A6*	Кривошип копл. 4СА-014(60 Гц)	604021014		Предохранитель T16A(110В/50-60 Гц)	038100005
A7	Винт 4KB-123 (M6x30)	041000115		Предохранитель T16A(110В/50-60 Гц)	038100007
A8	Подшипник 6204 2RS	021000001	B22	Конденсатор 30μF/450V(230В, 50-60 Гц)	
A9	Винт M5x30	041000036		Конденсатор. 2x 60μF/450В (110В, 60 Гц)	031330003
A10	Прокладка гибкая 5	043000005		Конденсатор. 2x 60μF/450В (110В, 60 Гц)	031330010
A12	Цилиндр 2КА-791	050000014	B23	Прессостат MDR 2/11	033520001
A13	Поршень с шатуном VTV 4EA-050	604041050	B24	Фитинг G 1/4" 4КА-308	024000072
A13*	Поршень с шатуном 4СА-004	604021004	B25	Гайка соединит 4КА-103	024000027
A19	Кольцо порш. 4КА-012	069000004	B26	Уплотнение Cu 11x6 4КА-104	025900004
A20	Кольцо гибкое 4КА-013	022000001	B27	Уплотнение Cu 20x14 4КА-078	025900003
A21	Кольцо порш. напр. 4КА-014	069000005	B28	Винт M5x40	041000016
A22	Гнездо мембраны 3КА-015	024000006	B29	Винт M5x50	041000017
A23	Винт мембраны 4КА-016.1	024000007	B30	Прокладка гибкая 5	043000005
A24	Мембрана 4КА-031.1	024000008	B31	Предохран. Клапан 4ВА-025	604011025
A25	Кольцо 50x2	073000109	B32	Кожух Вентилятора	062000009
A26	Голова цил. Ком. 4СА-070	604021070	B33	Вентилятор 3140(230В, 50-60Гц)	035300001
A27	Винт M6x110	041000045		Вентилятор 3143(110В, 50-60Гц)	035300002
A28	Прокладка гибкая 6	043000007	B34	Дистан. Трубка 4КА-086	024000019
A29	Пружина II. 4КА-019	022000010	B35	Винт M3x10	041000005
A33	Крышка шкафа 2КА-793	050000013	B36	Прокладка O-кружок D8x1,5	073000116
A34	Резиновая вставка 4KB-136	062000058	B37	Прокладка 3,2	043000015
A35	Фильтрац. Вставка 4КА-292	025000005	B38	Тепловый выкл. 40°C	033510004
A36	Винт M4x10	041000110	B39	Колено MF 3/8	025400034
A38	Доска клап. Компл 4СА-023	604021023	B40	Конус 6 4KB-062	024000122
A39	Предварительный фильтр 4KB-565	025000012	B40*	Конус 6 4КА-544	024000091
A40	Фитинг G3/8 M16 4KB-080	024000348	B41	Гайка 4KB-063	024000118
A40*	Фитинг M16x1.5 4КА-145.2	024000035	B41*	Гайка 4КА-132	024000026
A45	Подвеска I 4KB-067	024000322	B42	Шланг DN6-5000	062000117
A46	Подвеска 4KB-061	024000128	B43	Пружина 4КА-084.1	022000003
A47	Прокладка гибкая 5,3	043000002	B44	Пружина 4КА-332	022000006
A48	Винт M6x30	041000081	B45	Пружина 4КА-085	022000004
B	РЕСИВЕР		B46	Шланг nylon	062000122
B1	Ресивер компл. 5L 2CA-041B	026000007	B47	Шланг DN8x300 G3/8"	072000039
B1*	Ресивер компл. 5L 2CA-041	026000011	B47*	Шланг DN8x300 M16x1.5	072000039
B2	Ресивер компл. 10L 2CA-078	026000012	B48	Муфта 6/4 G1/8	025400021
B2*	Ресивер компл. 10L 2CA-019	026000005	B49	Держатель 4KB-069	024000127
B3	Основ. доска компл. (5L) 4ВА-144	604011144	B50	Демпфер 1/8"	025400018
B4	Основ. Доска (10L) 4ВА-135	604011135	B51	Фитинг 4КА-625	024000098
B5	Прокладка ресивера 4КА-066	074000017	B52*	Соленоидный вентиль 330 614 (230 V, 50..60 Hz)	036100013
B6	Резиновая прокладка 4КА-217	074000018	B52	Соленоидный вентиль EV210A (230 V, 50..60 Hz)	036100022
B7	Прокладка 8,4	043000009		Соленоидный вентиль EV210A (110 V, 60 Hz)	036100045
B8	Винт M8x30	041000058	B53	Пробка 1/8"	025400029
B9	Шланг 0,015	074000058	B54	Кожух Элект. 4КА-127.1(31mm)	062000003
B10	Пробка ресив M30x1,5 4КА-953	024000247			

**РУКОВОДСТВО ПО МОНТАЖУ, ОБСЛУЖИВАНИЮ И ТЕХНИЧЕСКОМУ УХОДУ**  
**DK50 (Z, S), DK50-10 (Z, S) СПИСОК ЗАПАСНЫХ ЧАСТЕЙ**

Кожух Электропанель (20mm)	062000028	F5 Резин. Упор СМ 4144	074000004
B55 Прокладка гибкая 4	043000003	F6 Винт М4х12	041000007
B56 Винт М3х30	041000004	F7 Прокладка 4,3	043000019
B57 Водоспуск.к.к.лан 1/4 К-270	025300001	F8 Нит врывной 4х9.5х12	044000012
B57* Водоспуск.к.к.лан 1/4 4КА-779	024000358	F9 Держатель пласт 656-111	033400013
B58 Шланг DN4 M12x1.5-800	072000012	F10 Изоляция 4КА-537	061000061
B59 Винт водосп. Клапана. 4КА-781	024000213	F11 Изоляция 4КА-535	061000060
B60 Прокладка 13	043000012	F12 Изоляция 4КА-536	061000045
B61 Гайка 4КА-180.1	024000163	F13 Изоляция 4КА-533	061000038
		F14 Изоляция 4КА-532	061000037
		F15 Изоляция 4КА-534	061000059

**C ПРЕДОХРАН.КЛАПАН**

C1 Гнездо предохран. Клап. 4КА-278	024000057
C2 Уплот. Предохран. Клап. 4КА-285	074000021
C3 Поршень компл. 4СА-022	604021022
C4 Пружина 4КА-282	022000007
C5 Тело клапана II. 4КА-281	024000058
C6 Установочный винт 4КА-283	024000061
C8 Кольцо предохран. ф 3,2	049000001
C9 Винт 4КА-284	024000059
C10 проволока	049000020
C11 пломба	049000023

\*) Только для старшей версии

D ОСНОВНАЯ ДОСКА 5L	604011144
ОСНОВНАЯ ДОСКА 10L	604011135
D1 Ос.доска компл.(5L) 3ВА-017	603011017
D2 Ос.доска компл.(10L) 3ВА-164	603011164
D3 Прихватка	023000122
D4 Прокладка гибкая 5	043000005
D5 Винт М5х12	041000087
D6 Резин. Упор СМ 2215	074000003
D7 Прокладка 5,3	043000002
D8 Винт М5х20	041000012

E ШКАФ (5L) 3ВА-014	603011014
E1 Кожух Шкафа 2КА-133	023000259
E2 Доска верняя 3КА-203	023000128
E3 Гайка М4	042000002
E4 Прокладка 4,3	043000019
E5 Резин. Упор СМ 4144	074000004
E6 Винт М4х12	041000007
E7 Прокладка 4,3	043000002
E8 Нит врывной 4х9.5х12	044000012
E9 Держатель пласт 656-111	033400013
E10 Изоляция 4КА-529	061000058
E11 Изоляция 4КА-137	061000057
E12 Изоляция 4КА-198	061000025
E13 Изоляция 4КА-135	061000019
E14 Изоляция 4КА-134	061000018
E15 Изоляция 4КА-136	061000056

F ШКАФ (10L) 3ВА-115	603011115
F1 Кожух Шкафа 2КА-343	023000258
F2 Доска верняя 3КА-344	023000131
F3 Гайка М4	042000002
F4 Прокладка 4,3	043000019